

SZANOWNI PAŃSTWO !

Dziękujemy za zakupienie urządzenia naszej produkcji. Mamy nadzieję, że dzięki swoim zaletom nasze urządzenie będzie Państwu długo i dobrze służyć. Prosimy o zaznajomienie się z niniejszą instrukcją. Informacje w niej zawarte ułatwią Państwu korzystanie z wyrobu, a także pozwolą na długotrwałe i niezawodne działanie urządzenia.

Urządzenia naszej firmy zostały wyprodukowane zgodnie z normami bezpieczeństwa i posiadają pozytywną opinię Państwowego Zakładu Higieny.

SPIS TREŚCI

I. Charakterystyka wyrobu	str. 3
II. Rozładunek	str. 4
III. Przygotowanie urządzenia do eksploatacji	str. 6
IV. Eksploatacja	str. 7
V. Konserwacja	str. 10

Zanim wezwiesz serwis

W przypadku wystąpienia jakichkolwiek trudności podczas uruchamiania urządzenia lub podczas jego eksploatacji należy powrócić do tych rozdziałów instrukcji obsługi, które wyjaśniają wykonywaną operację. Ma to na celu upewnienie się, czy urządzenie jest prawidłowo obsługiwane. Jeżeli trudności występują nadal, poniższe wskazówki pomogą w ich usunięciu.

Urządzenie nie pracuje...- Upewnić się, czy:

Napięcie i częstotliwość w sieci są odpowiednie z tymi jakie zaleca producent to jest 230V i 50 Hz .

Urządzenie jest podłączone do sieci prądu elektrycznego.

Włączone są wyłączniki urządzenia na termostacie sterującym i wyłącznik główny.

Urządzenie nie osiąga odpowiedniej temperatury.

Upewnić się, czy:

Wyłącznik agregatu jest w pozycji załączonej.

Nastawa temperatury na termostacie jest odpowiednio ustawiona.

Upewnić się czy skraplacz nie jest zanieczyszczony, w razie potrzeby wyczyścić.

Temperatura otoczenia nie jest wyższa niż 25°C. Producent w tych temperaturach nie gwarantuje odpowiednich temperatur.

Urządzenie pracuje , włączona sygnalizacja dźwiękowa ...-

Upewnić się, czy:

Skraplacz nie jest zanieczyszczony, w razie potrzeby wyczyścić.

Pracuje wentylator skraplacza.

Temperatura otoczenia nie przekracza 25°C.

Jeśli trudności nadal występują skontaktuj się z lokalnym serwisem firmy Igloo, podając numer seryjny oraz model urządzenia znajdujące się na tabliczce znamionowej urządzenia.

Dla zapewnienia minimalnego zużycia energii elektrycznej należy:

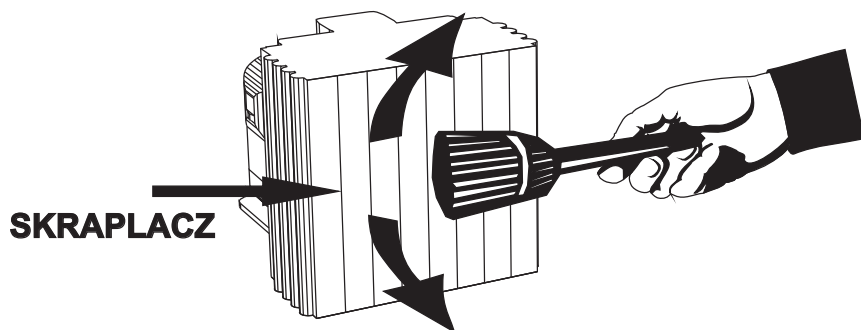
- nie ustawiać urządzenia blisko źródeł ciepła
- zapewnić obieg powietrza wokół urządzenia
- unikać niepotrzebnego otwierania drzwi i pozostawienia ich otwartych przez dłuższy czas.

V. Konserwacja.

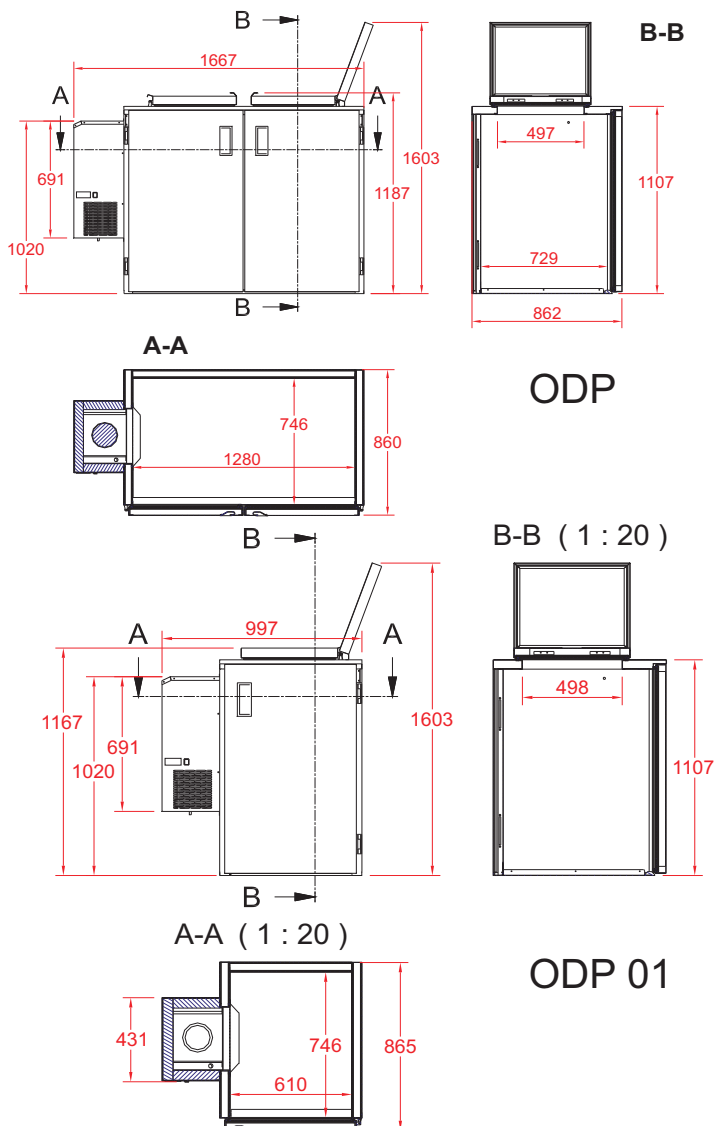
Wszelkie czynności konserwacyjne należy prowadzić po odłączeniu urządzenia od napięcia.

1. Czyszczenie skraplacza:

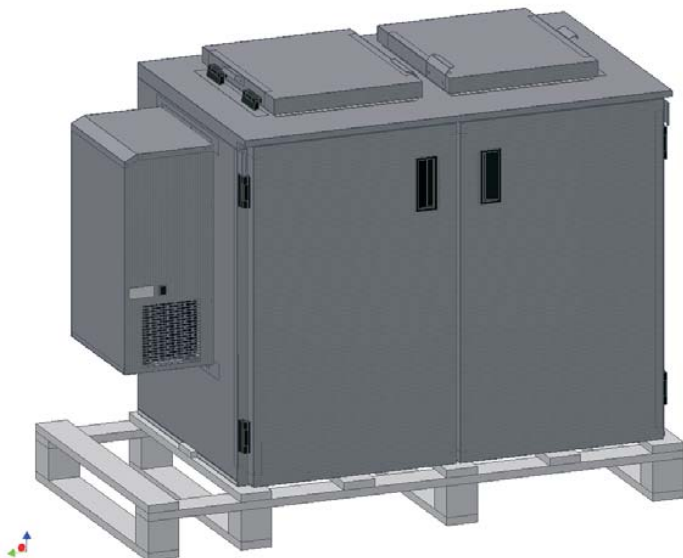
Skraplacz dokładnie wyczyścić po zdjęciu osłony za pomocą odkurzacza, pędzla lub sprężonego powietrza. (rys. 1)



I. Charakterystyka wyrobu:



Komora chłodnicza składana, przeznaczona do schładzania i przechowywania towarów w pojemnikach przy temperaturze otoczenia od 10°C do 25°C i wilgotności powietrza do 60 ± 5%.



Informacje ogólne:

Urządzenia nasze zostały wykonane w/g nowoczesnych technologii zapewniającej wysoką trwałość i dobre parametry eksploatacyjne. Temperatura w komorze zawiera się w granicach od +4 do +8 °C

Wyposażenie urządzenia:

Kupując nasze urządzenia otrzymują Państwo wraz z urządzeniem:

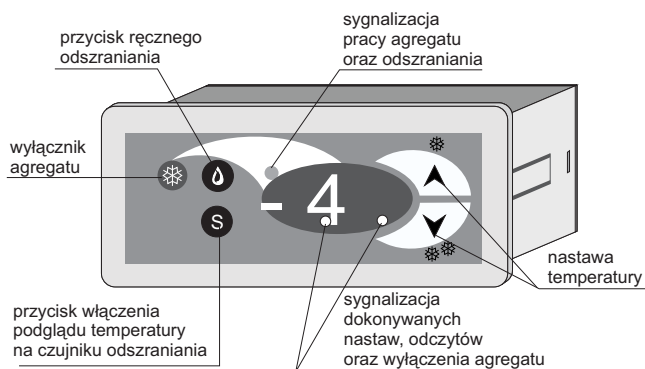
- instrukcję obsługi
- kartę gwarancyjną

II. Rozładunek

Komory są dostarczane całkowicie zmontowane na specjalnej palecie. Urządzenie na palecie należy rozładowywać ręcznie lub za pomocą odpowiedniego podnośnika (wózek widłowy, "paleciak"), zawsze w pozycji normalnego użytkownika. Maksymalny kąt odchylenia od pionu do 15 stopni.

Pracą urządzenia steruje regulator temperatury który jest wyposażony w:

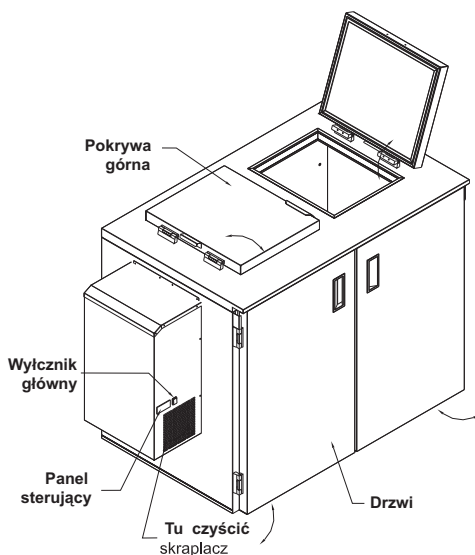
- **wyłącznik agregatu** umożliwiający wyłączenie w dowolnej chwili agregat bez odłączenia zasilania urządzenia chłodniczego;
- **przycisk ręcznego odszraniania** , pozwalający na włączenie cyklu odszraniania w dowolnym momencie pracy urządzenia chłodniczego (niezależnie od funkcji automatycznego odszraniania); przycisk nie działa gdy temperatura jest wyższa niż temperatura końca odszraniania.
- **przycisk umożliwiający podgląd temperatury** na czujniku lub czujnikach odszraniania oraz czujniku nadzoru temperatury skraplacza. W przypadku przekroczenia dopuszczalnej temperatury skraplacza użytkownik jest powiadamiany sygnałem dźwiękowym. W tej sytuacji należy wyczyścić skraplacz, sprawdzić czy pracuje wentylator skraplacza lub temperatura otoczenia nie przekracza 25°C.
- **cyfrowy wyświetlacz temperatury** pozwalający na bieżącą kontrolę temperatury wewnątrz urządzenia chłodniczego



Aby zapewnić długotrwałą i efektywną pracę urządzenia użytkownik powinien przestrzegać następujących zasad:

1. nie wypełniać urządzenia towarem przed jego wychłodzeniem (ok. 1~2 godzin od chwili uruchomienia)
2. nie wstawiać ciepłych produktów do komór chłodniczych
3. towar powinien tak być rozmieszczony aby nie zasłaniał otworów wentylacyjnych
4. nie pozostawiać otwartych pokryw i drzwi
5. przynajmniej raz na miesiąc lub w przypadku zanieczyszczenia czyścić skraplacz. Sposób czyszczenia skraplacza pokazano na str. 10
6. mycie urządzenia przeprowadzać ciepłą wodą z dodatkiem środków do mycia nie rysujących powierzchni, po odłączeniu urządzenia od napięcia. Zabrania się stosować żrące środki, mogą one doprowadzić do nieodwracalnego uszkodzenia powierzchni urządzenia.

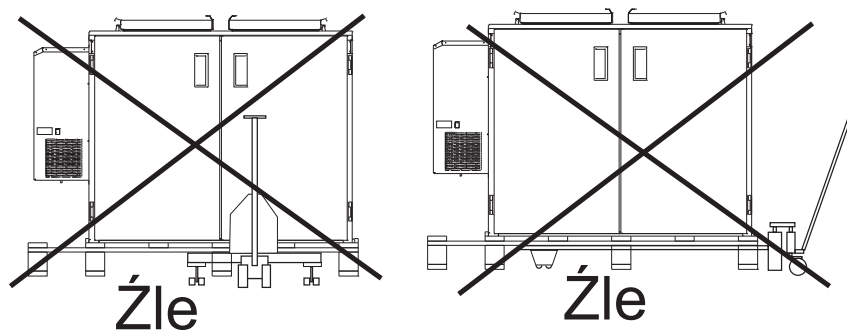
W codziennej eksploatacji do załadunku pojemników w komorze służą pokrywy górne (patrz rys.) W celu wymiany pojemników należy otworzyć drzwi i wyładować pojemnik.



Aby ustawić komorę w miejscu eksploatacji należy odciąć opaski zabezpieczające, rozfoliować komorę i usunąć klocki zabezpieczające na paletcie.

Następnie należy ręcznie, przez cztery osoby rozładować komorę z palety (służy do tego taśma z uchwytami zamontowanymi na komorze). Przy rozładunku należy użyć rękawic ochronnych (zabezpieczających dłoń) i zwrócić uwagę na równomierne podnoszenie i opuszczanie komory.

Po ustawieniu komory w miejscu eksploatacji należy usunąć taśmy służące do rozładunku komory z palety.



Transport urządzenia.

III. Przygotowanie urządzenia do eksploatacji.

Komory mogą być instalowane w pomieszczeniach zamkniętych gdzie zapewniona jest wentylacja, lub pod zadaszeniami (wiatami) chroniącymi urządzenie przed opadami atmosferycznymi. W przypadku instalowania komory w pomieszczeniu zamkniętym wentylacja musi zapewniać utrzymanie wewnątrz pomieszczenia temperatury nie wyższej niż 28°C. W związku z tym pomieszczenie powinno posiadać otwory wentylacyjne usytuowane tak, aby zapewniały przepływ świeżego powietrza przez całe pomieszczenie (zaleca się wykonanie wentylacji wymuszonej przez zastosowanie wentylatora wyciągowego).

Komorę należy ustawić na posadzce betonowej, lub na podłożu wypoziomowanym zabezpieczonym przed podmakaniem. Urządzenie należy ustawić w miejscu suchym, nie nasłonecznionym, zapewniającym dobrą wymianę powietrza z dala od źródeł ciepła (piece, baterie c.o., nagrzewnice itp.)

Urządzenie należy podłączyć do oddzielnego prawidłowo wykonanego obwodu elektrycznego (230+10% V/50 Hz z gniazdkiem wtykowym dwubiegunowym, z kołkiem ochronnym). Gniazdo winno być zabezpieczone bezpiecznikiem o wartości min. 6.0 A, max. 16A.

UWAGA: Zabrania się podłączania urządzenia poprzez przewody przedłużające lub rozdzielacze.

Po wykonaniu tych operacji urządzenie jest gotowe do rozpoczęcia pracy

W PRZYPADKU NIE ZASTOSOWANIA SIĘ DO ZASAD ZAWARTYCH W NINIEJSZEJ INSTRUKCJI DOTYCZĄCYCH PODŁĄCZENIA I EKSPLOATACJI URZĄDZENIA, PRODUCENT ZASTRZEGA SOBIE PRAWO ODSTĄPIENIA OD OBOWIĄZKÓW GWARANTA !!!

IV. Eksploatacja.

Sposób uruchomienia urządzenia:

1. Umieścić wtyczkę przewodu przyłączeniowego w gnieździe wtykowym
2. Załączyć przycisk wyłącznika głównego
3. Włączyć agregat za pomocą przycisku umieszczonego na panelu regulatora temperatury (patrz rysunek regulatora)
4. Ustawić żądaną temperaturę za pomocą przycisków umieszczonych na panelu regulatora temperatury (patrz rysunek regulatora) w zakresie 4-8°C